

Международный научно-исследовательский журнал

«Прогрессивная экономика»

№ 12 / 2024 [https://progressive-economy.ru/vypusk\\_1/promezhutochnaya-itogovaya-ocenka-konkurentosposobnosti-predpriyatij-rybnoj-otrasli-na-rynke-truda-s-ispolzovaniem-indeksa-realnoj-zarabotnoj-platy-na-primere-sahalinskoj-oblasti-2017-2023-g/](https://progressive-economy.ru/vypusk_1/promezhutochnaya-itogovaya-ocenka-konkurentosposobnosti-predpriyatij-rybnoj-otrasli-na-rynke-truda-s-ispolzovaniem-indeksa-realnoj-zarabotnoj-platy-na-primere-sahalinskoj-oblasti-2017-2023-g/)

Научная статья / Original article

Шифр научной специальности ВАК: 5.2.3

УДК 332.122

DOI: 10.54861/27131211\_2024\_12\_86



## ПРОМЕЖУТОЧНАЯ ИТОГОВАЯ ОЦЕНКА КОНКУРЕНТОСПОСОБНОСТИ ПРЕДПРИЯТИЙ РЫБНОЙ ОТРАСЛИ НА РЫНКЕ ТРУДА С ИСПОЛЬЗОВАНИЕМ ИНДЕКСА РЕАЛЬНОЙ ЗАРАБОТНОЙ ПЛАТЫ (НА ПРИМЕРЕ САХАЛИНСКОЙ ОБЛАСТИ 2017–2023 гг.)

*Бородулин Д.А., кандидат педагогических наук, Дальневосточный  
государственный университет путей сообщения,  
г. Южно-Сахалинск, Россия*

**Аннотация.** Целью данного исследования является промежуточная итоговая оценка конкурентоспособности заработной платы предприятий рыбной отрасли Сахалинской области за период с 2017 по 2023 годы. Для достижения поставленной цели автор использует индекс реальной заработной платы, который позволяет учитывать изменения покупательной способности оплаты труда с учетом инфляции. Методология исследования основана на коэффициентном анализе, включающем расчет индексов роста среднемесячной номинальной заработной платы и их сопоставление с индексами потребительских цен. Исследование охватывает полный круг предприятий рыбной отрасли: рыболовство, рыбоводство и рыбопереработку. Результаты анализа указывают на существенные различия в динамике заработной платы между отдельными сегментами отрасли. Для предприятий рыболовства выявлен устойчивый рост конкурентоспособности, особенно в последние годы. В сегменте рыбоводства наблюдается положительная динамика, хотя с некоторыми колебаниями. Для предприятий рыбопереработки характерно снижение реальной заработной платы в первые годы исследования с последующим ростом в период с 2022 по 2023 годы. Авторские выводы доказывают высокую конкурентоспособность заработной платы предприятий рыбной отрасли в Сахалинской области, хотя по ряду показателей регион отстает от средних значений по Дальневосточному федеральному округу и Российской Федерации.

**Ключевые слова:** рыбная отрасль Сахалинской области, отраслевая номинальная заработная плата, индекс реальной заработной платы, конкурентоспособность заработной платы, индекс потребительских цен.

# THE LABOR POTENTIAL OF THE FISHING INDUSTRY OF THE SAKHALIN REGION: AN INTERIM FINAL ASSESSMENT OF THE COMPETITIVENESS OF FISHING INDUSTRY ENTERPRISES IN THE LABOR MARKET USING THE COEFFICIENT OF OUTSTRIPPING THE GROWTH RATE OF INDUSTRY WAGES OVER THE CONSUMER PRICE INDEX (2017–2023)

*Borodulin D.A., Candidate of Pedagogical Sciences, Far Eastern State University  
of Railway Engineering, Yuzhno-Sakhalinsk, Russia*

**Abstract.** The purpose of this study is an interim final assessment of the competitiveness of wages of enterprises in the fishing industry of the Sakhalin region for the period from 2017 to 2023. To achieve this goal, the author uses the real wage index, which allows taking into account changes in the purchasing power of wages, taking into account inflation. The methodology of the study is based on a coefficient analysis, which includes the calculation of growth indices of average monthly nominal wages and their comparison with consumer price indices. The study covers the full range of enterprises in the fishing industry: fishing, fish farming and fish processing. The results of the analysis indicate significant differences in wage dynamics between individual segments of the industry. A steady increase in competitiveness has been revealed for fishing enterprises, especially in recent years. There is a positive trend in the fish farming segment, although with some fluctuations. Fish processing enterprises are characterized by a decrease in real wages in the first years of the study, followed by an increase in the period from 2022 to 2023. The author's conclusions prove the high competitiveness of wages of fishing industry enterprises in the Sakhalin region, although in a number of indicators the region lags behind the average values for the Far Eastern Federal District and the Russian Federation.

**Keywords:** the fishing industry of the Sakhalin region, industry nominal wages, real wage index, wage competitiveness, consumer price index.

*JEL classification: E24, J31, Q22.*

**Для цитирования:** Бородулин Д.А. Промежуточная итоговая оценка конкурентоспособности предприятий рыбной отрасли на рынке труда с использованием индекса реальной заработной платы (на примере Сахалинской области 2017–2023 гг.) // Прогрессивная экономика. 2024. № 12. С. 86–102. DOI: 10.54861/27131211\_2024\_12\_86.

Статья поступила в редакцию: 03.12.2024 г. Одобрена после рецензирования: 19.12.2024 г. Принята к публикации: 20.12.2024 г.

**For citation:** Borodulin D.A. The labor potential of the fishing industry of the Sakhalin Region: an interim final assessment of the competitiveness of fishing industry enterprises in the labor market using the coefficient of outstripping the growth rate of industry wages over the consumer price index (2017–2023) // Progressive Economy. 2024. No. 12. pp. 86–102. DOI: 10.54861/27131211\_2024\_12\_86.

The article was submitted to the editorial office: 03/12/2024. Approved after review: 19/12/2024. Accepted for publication: 20/12/2024.

## Введение

Трудовой потенциал отраслей народного хозяйства представляет собой один из ключевых факторов социально-экономического развития. Трудовой потенциал определяется как совокупность текущих и прогнозируемых количественных и качественных характеристик трудовых ресурсов, находящихся в распоряжении предприятий отрасли в условиях существующего научно-технического уровня развития [17]. Состояние трудового потенциала напрямую влияет на уровень конкурентоспособности отрасли. Конкурентоспособность отрасли может быть оценена через такие показатели, как производительность труда, уровень оплаты труда, фондовооруженность, фондоотдача, фондоемкость и другие.

Настоящее исследование посвящено анализу динамики реальной заработной платы в рыбной отрасли Сахалинской области, что позволяет оценить ее влияние на конкурентоспособность отрасли. Таким образом, целью статьи является проведение промежуточной итоговой оценки конкурентоспособности заработной платы предприятий рыбной отрасли с применением индекса реальной заработной платы за период с 2017 по 2023 гг.

## Обзор литературы

Вопросы оценки трудового потенциала отражены в работах [1; 4; 5; 11; 14; 17]. Однако, несмотря на разнообразие работ по данной проблематике до последнего времени так и не сложился единый подход к методам оценки трудового потенциала, в частности оценки конкурентоспособности заработной платы предприятий отрасли. При этом многие исследователи отмечают, что конкурентоспособность заработной платы – это недостаточно изученная категория с точки зрения методологии ее оценки.

В статье О.В. Акулич [1] определены методологические подходы к формулированию определения отраслевой конкурентоспособности, также автор рассматривает заработную плату в качестве одного из элементов конкурентоспособности отрасли в целом. В статьях Т.Г. Озерниковой и М.А. Пономарчука [5; 11] в качестве ключевого инструмента для привлечения, удержания и стимулирования квалифицированного персонала рассматривается конкурентоспособная политика оплаты труда, также в данных работах представлены этапы, цели, способы оценки конкурентоспособности политики оплаты труда в России.

А.Н. Флеенко [14] видит необходимость в оценке трудового потенциала организаций в целях выявления способностей сотрудников достигать поставленных целей, а также в целях оценить окупаемость затрат на персонал. Автор предлагает определенный набор методов оценки трудового потенциала организаций. Е.В. Колесень в работе [4] предлагает последовательную методику оценки трудового потенциала промышленного предприятия, где заработная плата и ее темпы роста являются одними из ключевых показателей. Вышеуказанные методические подходы в оценке трудового потенциала, на наш взгляд, могут быть дополнены универсальным показателем оценки

конкурентоспособности заработных плат, таким как индекс реальной заработной платы.

### Материалы и методы

В целях проведения исследования в качестве источников были использованы официальные данные Федеральной службы государственной статистики [2], отраслевые источники [6], результаты исследований российских ученых по вышеуказанной проблеме.

Отраслевой охват исследования: полный круг предприятий рыбной отрасли (рыболовство, рыбоводство, рыбопереработка). Географический охват исследования: Сахалинская область (далее – Сах.обл.), Дальневосточный федеральный округ (далее – ДФО) и Российская Федерация (далее – РФ). Для проведения исследования были применены коэффициентный метод, метод сравнения и сопоставления.

В качестве исследуемых исходных показателей (табл.2), определяющих уровень конкурентоспособности заработной платы, выбраны следующие:

– размер и темпы роста (или индекс) среднемесячной номинальной начисленной заработной платы на одного работника предприятий рыбной отрасли (далее – среднемесячная отраслевая заработная плата) по регионам и России в целом;

– индекс потребительских цен по регионам и России в целом.

Среднемесячная номинальная начисленная заработная плата в отрасли или в целом по экономике исчисляется исходя из фонда начисленной заработной платы работников списочного состава предприятий, заработной платы внешних совместителей и работников, выполнявших работу по договорам гражданско-правового характера, деленного на среднесписочную численность работников и на количество месяцев в периоде [16]. Реальная заработная плата характеризует покупательную способность заработной платы в отчетном периоде, с учетом изменения цен на потребительские товары и услуги по сравнению с базисным периодом [16].

Индекс потребительских цен (далее – ИПЦ) представляет собой отношение стоимости фиксированного набора товаров и услуг в текущем периоде к его стоимости в базисном периоде и отражает изменение во времени общего уровня цен на товары и услуги, приобретаемые населением для конечного непроизводственного потребления. ИПЦ – это один из показателей, который характеризует фактически сложившийся уровень инфляции, и используется для целей государственной политики, анализа и прогноза ценовых процессов в национальной экономике [15].

В настоящем исследовании для определения промежуточной итоговой оценки конкурентоспособности (далее – Оценка(К3) использован набор частных показателей конкурентоспособности:

- коэффициент или индекс реальной заработной платы (формула 1);
- оценка конкурентоспособности заработной платы (формула 2).

Индекс реальной заработной платы (далее – коэффициент К3 или коэффициент конкурентоспособности заработной платы третьей группы).

Индекс реальной заработной платы исчисляется путем деления индекса (или темпа роста) номинальной заработной платы на индекс потребительских цен за один и тот же временной период (формула 1) [16]:

$$K3 = \text{Tr}(зп) / \text{ИПЦ} \quad (1)$$

где  $\text{Tr}(зп)$  – индекс (или темп роста) среднемесячной номинальной заработной платы предприятий рыбной отрасли в регионе; ИПЦ – индекс потребительских цен в регионе.

Соответственно индексы (или темпы роста) заработной платы рассчитываются по каждой группе предприятий рыбной отрасли за каждый год:  $\text{Tr}(зп)_{рл}$ ,  $\text{Tr}(зп)_{рв}$ ,  $\text{Tr}(зп)_{рп}$  – индексы (или темпы роста) среднемесячной номинальной начисленной заработной платы на одного работника предприятий рыболовства, рыбоводства, рыбопереработки соответственно.

Значение индексов (или темпов роста) номинальной заработной платы выше 100% свидетельствует о наличии роста номинальной отраслевой заработной платы. Индексы реальной заработной платы рассчитываются по каждой группе однородных предприятий рыбной отрасли за каждый год и за весь период исследования:  $K3_{рл}$ ,  $K3_{рв}$ ,  $K3_{рп}$  – текущие индексы реальной заработной платы для предприятий рыболовства, рыбоводства, рыбопереработки соответственно.

За весь период исследования текущие индексы реальной заработной платы рассчитываются как средние (или промежуточные итоговые) значения:  $K3(\text{сред})_{рл}$ ,  $K3(\text{сред})_{рв}$ ,  $K3(\text{сред})_{рп}$  – средние (или промежуточные итоговые) индексы реальной заработной платы для предприятий рыболовства, рыбоводства, рыбопереработки соответственно за весь период исследования. Оценка конкурентоспособности заработной платы исчисляется путем умножения индекса реальной заработной платы на индекс номинальной заработной платы за один и тот же временной период. Текущие оценки рассчитываются по формуле (2):

$$\text{Оценка}(K3) = \text{Tr}(зп) / 100 \times K3 \quad (2)$$

где:  $K3$  - индекс реальной заработной платы определенной группы предприятий рыбной отрасли.  $1 / 100$  – действие по приведению  $\text{Оценка}(K3)$  в коэффициентную форму.

Соответственно текущие оценки конкурентоспособности заработной платы рассчитываются по каждой группе предприятий рыбной отрасли за каждый год и за весь период исследования:  $\text{Оценка}(K3)_{рл}$ ,  $\text{Оценка}(K3)_{рв}$ ,  $\text{Оценка}(K3)_{рп}$  – текущие оценки конкурентоспособности заработной платы для предприятий рыболовства, рыбоводства, рыбопереработки соответственно.

За весь период исследования оценки конкурентоспособности заработной платы рассчитываются как средние (или промежуточные итоговые) значения: Оценка(КЗсред)рл, Оценка(КЗсред)рв, Оценка(КЗсред)рп – средние (или промежуточные итоговые) оценки конкурентоспособности заработной платы для предприятий рыболовства, рыбоводства, рыбопереработки соответственно. Интерпретация значений текущих и средних (промежуточных итоговых) оценок конкурентоспособности заработной платы отражена в таблице 1.

**Таблица 1**

**Интерпретация значений текущих и средних (промежуточных итоговых) оценок конкурентоспособности заработной платы**

Значение оценки	Уровень конкурентоспособности заработной платы
выше 1,5	очень высокий
от 1,11 до 1,5	высокий
от 1,0 до 1,1	удовлетворительный
ниже 1,0	низкий (неудовлетворительный)

*Источник: составлено автором*

### **Результаты и обсуждение**

Результаты сопоставлений темпов роста среднемесячной заработной платы в отрасли, темпов роста среднемесячной заработной платы в отрасли и значений коэффициентов конкурентоспособности заработных плат предприятий рыбной отрасли (КЗ) представлен в таблице 2.

Состояние 1 характеризуется положительной динамикой роста номинальной отраслевой заработной платы и ростом реальной заработной платы, т.е. свидетельствует об очень высокой конкурентоспособности предприятий рыбной отрасли на рынке труда с перспективой позитивного прогноза изменений отраслевой заработной платы. Состояние 2 характеризуется положительной динамикой роста номинальной отраслевой заработной платы и снижением реальной заработной платы, т.е. свидетельствует о наличии признаков удовлетворительной конкурентоспособности рыбной отрасли на рынке труда с перспективой позитивного прогноза изменений отраслевой заработной платы.

Состояние 3 характеризуется отрицательной динамикой роста номинальной отраслевой заработной платы и ростом реальной заработной платы, т.е. свидетельствует о высокой конкурентоспособности рыбной отрасли на рынке труда с перспективой негативного прогноза изменений отраслевой заработной платы. Состояние 4 характеризуется отрицательной динамикой роста номинальной отраслевой заработной платы и снижением реальной заработной платы, т.е. свидетельствует о наличии неудовлетворительной конкурентоспособности предприятий рыбной отрасли на рынке труда с перспективой негативного прогноза изменений отраслевой заработной платы.

Таблица 2

**Совокупная оценка конкурентоспособности предприятий рыбной отрасли на рынке труда с использованием индекса реальной заработной платы (КЗ)**

Темп роста номинальной среднемесячной заработной платы в отрасли, %	Индекс реальной заработной платы (КЗ)							
	Более 1				Менее 1			
Более 100	Состояние 1 (конкурентоспособность высокая, прогноз изменений позитивный)				Состояние 2 (конкурентоспособность удовлетворительная, прогноз изменений позитивный)			
	Регион	частота повторений по отрасли			Регион	частота повторений по отрасли		
		рл	рв	рп		рл	рв	рп
	Сах.обл	4 (57%)	5 (71%)	4 (57%)	Сах.обл	2 (29%)	1 (14%)	-
	ДФО	6 (86%)	4 (57%)	5 (71%)	ДФО	1 (14%)	3 (43%)	-
РФ	6 (86%)	5 (71%)	4 (57%)	РФ	1 (14%)	2 (29%)	1 (14%)	
Менее 100	Состояние 3 (конкурентоспособность высокая, прогноз изменений негативный)				Состояние 4 (конкурентоспособность неудовлетворительная, прогноз изменений негативный)			
	Регион	частота повторений по отрасли			Регион	частота повторений по отрасли		
		рл	рв	рп		рл	рв	рп
	Сах.обл	-	-	-	Сах.обл	1 (14%)	1 (14%)	3 (43%)
	ДФО	-	-	-	ДФО	-	-	2 (29%)
РФ	-	-	-	РФ	-	-	2 (29%)	

Примечание: частота повторений качественных показателей не более количества лет в периоде исследования (т.е. не более 7 раз).

Источник: составлено автором

Частота и доля повторений качественных показателей конкурентоспособности предприятий рыбной отрасли на рынке труда с использованием индекса реальной заработной платы (КЗ) представлены в таблицах 1 и 3.

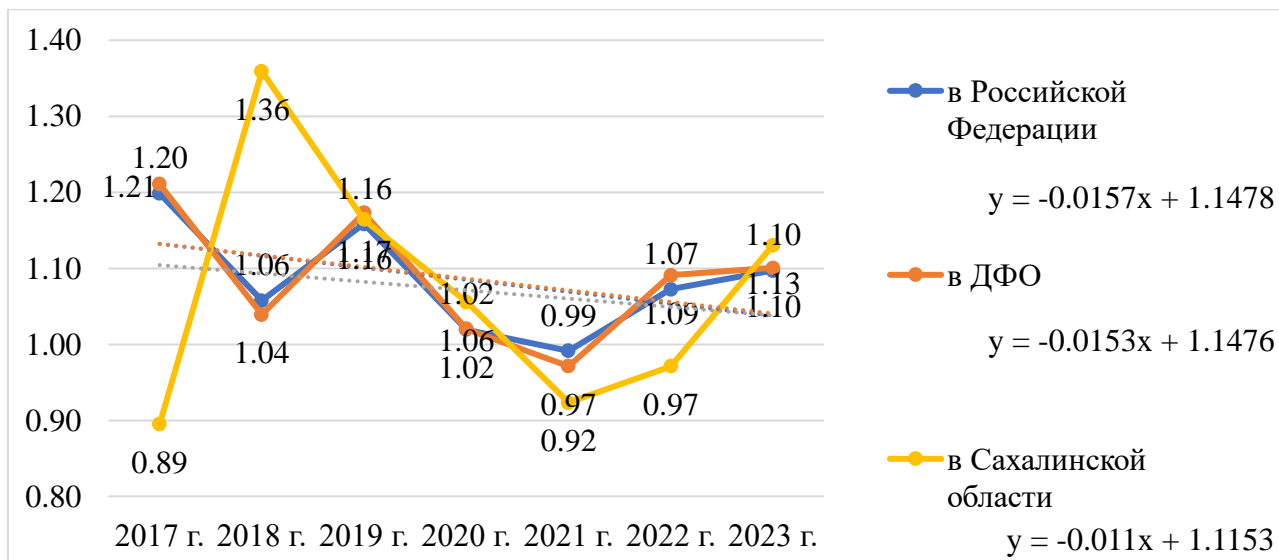
**Таблица 3**

**Исходные данные: динамика среднемесячной номинальной заработной платы работников предприятий рыбной отрасли и индекса потребительских цен по регионам**

№	Показатель	2017г.	2018г.	2019г.	2020г.	2021г.	2022г.	2023г.
1	Среднемесячная заработная плата одного работника предприятий рыболовства, тыс. руб.							
1.1	РФ	78,02	86,00	102,63	109,75	117,93	141,56	166,83
1.2	ДФО	82,62	89,08	108,54	116,26	120,96	147,53	175,79
1.3	Сах.обл.	63,54	90,04	107,98	119,57	119,66	130,09	157,95
2	Среднемесячная заработная плата одного работника предприятий рыболовства, тыс. руб.							
2.1	РФ	27,30	35,40	35,80	38,74	41,67	48,93	59,47
2.2	ДФО	41,61	42,85	46,34	47,21	49,86	56,50	65,91
2.3	Сах.обл.	34,48	42,93	43,76	47,21	52,81	63,60	70,57
3	Среднемесячная заработная плата одного работника предприятий рыболовства, тыс. руб.							
3.1	РФ	39,80	48,87	50,70	52,50	65,39	65,15	77,41
3.2	ДФО	64,57	80,46	85,53	92,48	110,05	106,10	130,93
3.3	Сах.обл.	84,36	80,83	73,55	84,73	96,41	87,48	101,94
4	Индекс потребительских цен							
4.1	РФ	102,5	104,3	103,0	104,9	108,4	111,9	107,4
4.2	ДФО	102,1	103,8	103,9	105,0	107,2	111,8	108,3
4.3	Сах.обл.	102,5	104,3	103,0	104,9	108,4	111,9	107,4

*Источник: составлено автором по данным [2; 6]*

Динамика текущих индексов реальной заработной платы (КЗрл) в течении всего исследуемого периода для Сахалинской области, Дальневосточного федерального округа и России слабо отрицательная, т.е. динамика реальной заработной платы на предприятиях рыболовства до 2021 года имело тенденцию к снижению по всем исследуемым регионам (рис. 1).

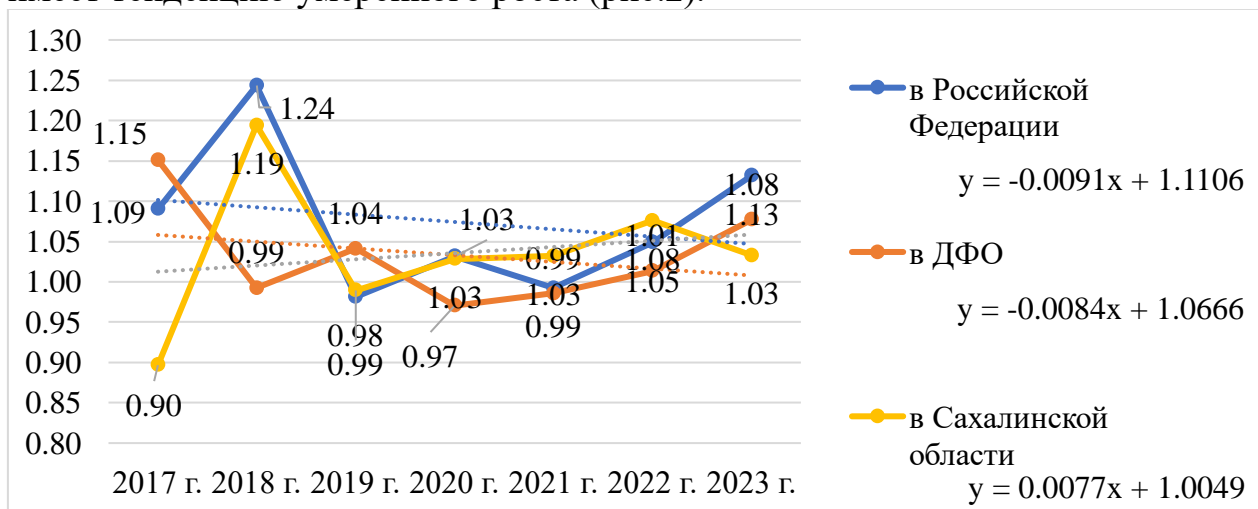


**Рис. 1. Динамика индекса реальной заработной платы на предприятиях рыболовства (КЗрл) в регионе**

*Источник: составлено автором*

С 2022 года наблюдается рост индексов и в 2023 году значения индексов становятся выше единицы, что свидетельствует о росте реальной заработной платы предприятий рыболовства в общем. Отметим, что значения КЗрл в 2023 году по Сахалинской области, ДФО и России в целом практически находятся на одном уровне. Промежуточный итоговый индекс реальной заработной платы КЗ(сред)рл за весь исследуемый период для Сахалинской области имеет несущественно меньшее значение в сравнении с ДФО и РФ (рис. 4, табл. 4).

Динамика текущих индексов реальной заработной платы (КЗрв) в течении всего исследуемого периода для Сахалинской области слабо положительная, одновременно для Дальневосточного федерального округа и России динамика КЗрв слабо отрицательная, т.е. динамика реальной заработной платы на предприятиях рыболовства по Сахалинской области имеет тенденцию умеренного роста (рис.2).

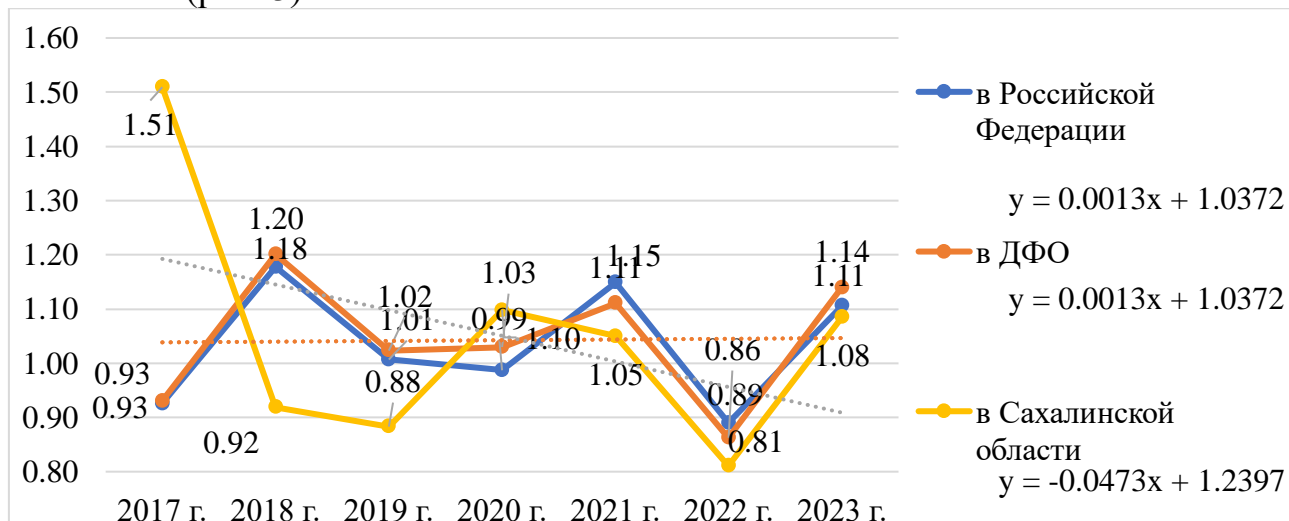


**Рис. 2. Динамика индекса реальной заработной платы на предприятиях рыбоводства (КЗрв) в регионе**

*Источник: составлено автором*

С 2020 года наблюдается положительная динамика данного индекса и с 2023 года значения индекса становятся выше единицы. Отметим, что значения КЗрв в 2022 году по Сахалинской области, ДФО и России в целом практически находятся на одном уровне, однако данный показатель по Сахалинской области к 2023 году имеет наименьшее значение. Промежуточный итоговый индекс реальной заработной платы КЗ(сред)рв за весь исследуемый период для Сахалинской области не существенно отстает в сравнении с РФ и одновременно несущественно превосходит данный показатель по ДФО (рис. 4, табл. 4).

Динамика текущих индексов реальной заработной платы (КЗрп) в течении всего исследуемого периода для Сахалинской области отрицательная, одновременно для Дальневосточного федерального округа и России динамика КЗрв слабо положительная, т.е. динамика реальной заработной платы на предприятиях рыбопереработки по Сахалинской области имеет тенденцию к снижению (рис. 3).



**Рис. 3. Динамика индекса реальной заработной платы на предприятиях рыбопереработки (КЗрп) в регионе**

*Источник: составлено автором*

С 2022 года наблюдается положительная динамика данного индекса и к 2023 году значения индекса становятся выше единицы. Отметим, что значения КЗрп в 2023 году по Сахалинской области, ДФО и России в целом практически находятся на одном уровне, однако данный показатель по Сахалинской области к 2023 году имеет наименьшее значение.

Таблица 4

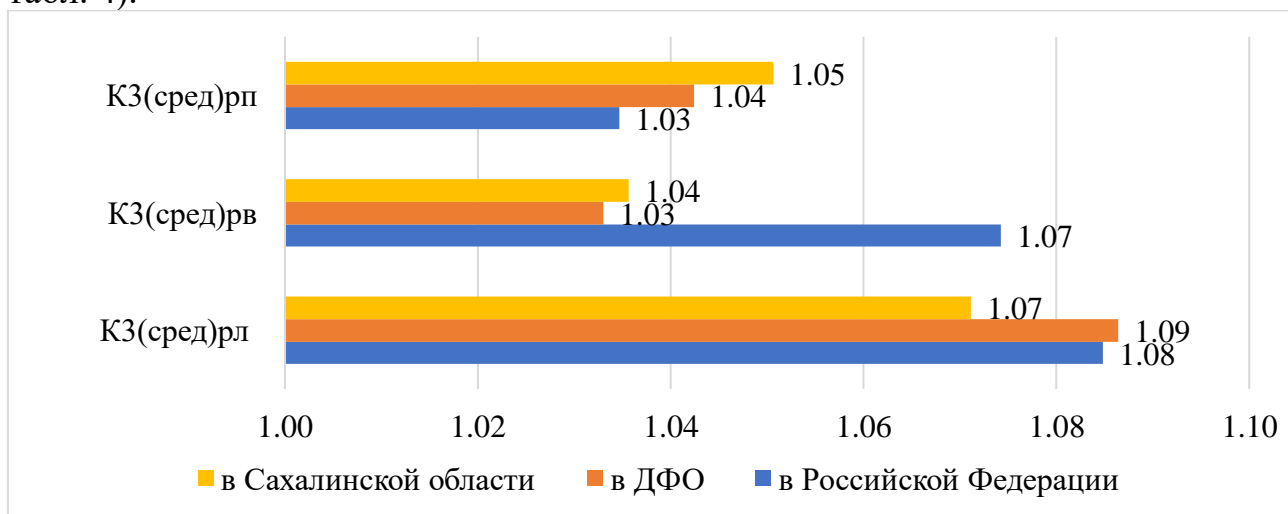
**Сопоставление индекса реальной среднемесячной заработной платы (КЗ) и темпов роста среднемесячной номинальной начисленной заработной платы на одного работника предприятий рыбной отрасли в регионе**

Показатели	2017г.	2018г.	2019г.	2020г.	2021г.	2022г.	2023г.	Среднее (или итоговое промежуточное) значение коэффициентов и оценок конкурентоспособности	Уровень конкурентоспособности	
<b>РФ</b>										
КЗрл	1,20	1,06	1,16	1,02	0,99	1,07	1,10	КЗ(сред)рл	1,08	-
КЗрв	1,09	1,24	0,98	1,03	0,99	1,05	1,13	КЗ(сред)рв	1,07	-
КЗрп	0,93	1,18	1,01	0,99	1,15	0,89	1,11	КЗ(сред)рп	1,03	-
Тр(з/п)рл	122,8	110,2	119,3	106,9	107,5	120,0	117,8	-	-	-
Тр(з/п)рв	111,8	129,6	101,1	108,2	107,6	117,4	121,6	-	-	-
Тр(з/п)рп	94,9	122,8	103,7	103,6	124,6	99,6	118,8	-	-	-
Оценка(КЗрл)	1,47	1,17	1,38	1,09	1,07	1,29	1,29	ОценкаКЗ(сред)рл	1,25	высок.
Оценка(КЗрв)	1,22	1,61	0,99	1,12	1,07	1,23	1,38	ОценкаКЗ(сред)рв	1,23	высок.
Оценка(КЗрп)	0,88	1,45	1,04	1,02	1,43	0,89	1,31	ОценкаКЗ(сред)рп	1,15	высок.
Состояние для предприятий рыболовства	сост.1	сост.1	сост.1	сост.1	сост.2	сост.1	сост.1	-	-	-
Состояние для предприятий рыбоводства	сост.1	сост.1	сост.2	сост.1	сост.2	сост.1	сост.1	-	-	-
Состояние для предприятий рыбопереработки	сост.4	сост.1	сост.1	сост.2	сост.1	сост.4	сост.1	-	-	-
<b>ДФО</b>										
КЗрл	1,21	1,04	1,17	1,02	0,97	1,09	1,10	КЗ(сред)рл	1,09	-
КЗрв	1,15	0,99	1,04	0,97	0,99	1,01	1,08	КЗ(сред)рв	1,03	-
КЗрп	0,93	1,20	1,02	1,03	1,11	0,86	1,14	КЗ(сред)рп	1,04	-
Тр(з/п)рл	123,6	107,8	121,8	107,1	104,0	122,0	119,2	-	-	-
Тр(з/п)рв	117,5	103,0	108,2	101,9	105,6	113,3	116,7	-	-	-
Тр(з/п)рп	95,0	124,6	106,3	108,1	119,0	96,4	123,4	-	-	-

Показатели	2017г.	2018г.	2019г.	2020г.	2021г.	2022г.	2023г.	Среднее (или итоговое промежуточное) значение коэффициентов и оценок конкурентоспособности	Уровень конкурентоспособности	
Оценка(КЗрл)	1,50	1,12	1,43	1,09	1,01	1,33	1,31	ОценкаК3(сред)рл	1,26	высок.
Оценка(КЗрв)	1,35	1,02	1,13	0,99	1,04	1,15	1,26	ОценкаК3(сред)рв	1,13	высок.
Оценка(КЗрп)	0,88	1,50	1,09	1,11	1,32	0,83	1,41	ОценкаК3(сред)рп	1,16	высок.
Состояние для предприятий рыболовства	сост.1	сост.1	сост.1	сост.1	сост.2	сост.1	сост.1	-	-	-
Состояние для предприятий рыбоводства	сост.1	сост.2	сост.1	сост.2	сост.2	сост.1	сост.1	-	-	-
Состояние для предприятий рыбопереработки	сост.4	сост.1	сост.1	сост.1	сост.1	сост.4	сост.1	-	-	-
Сах. обл.										
КЗрл	0,89	1,36	1,16	1,06	0,92	0,97	1,13	К3(сред)рл	1,07	-
КЗрв	0,90	1,19	0,99	1,03	1,03	1,08	1,03	К3(сред)рв	1,04	-
КЗрп	1,51	0,92	0,88	1,10	1,05	0,81	1,08	К3(сред)рп	1,05	-
Тр(з/п)рл	91,7	141,7	119,9	110,7	100,1	108,7	121,4	-	-	-
Тр(з/п)рв	91,9	124,5	101,9	107,9	111,9	120,4	111,0	-	-	-
Тр(з/п)рп	154,7	95,8	91,0	115,2	113,8	90,7	116,5	-	-	-
Оценка(КЗрл)	0,82	1,93	1,40	1,17	0,92	1,06	1,37	ОценкаК3(сред)рл	1,24	высок.
Оценка(КЗрв)	0,82	1,49	1,01	1,11	1,15	1,30	1,15	ОценкаК3(сред)рв	1,15	высок.
Оценка(КЗрп)	2,34	0,88	0,80	1,27	1,19	0,74	1,26	ОценкаК3(сред)рп	1,21	высок.
Состояние для предприятий рыболовства	сост.4	сост.1	сост.1	сост.1	сост.2	сост.2	сост.1	-	-	-
Состояние для предприятий рыбоводства	сост.4	сост.1	сост.2	сост.1	сост.1	сост.1	сост.1	-	-	-
Состояние для предприятий рыбопереработки	сост.1	сост.4	сост.4	сост.1	сост.1	сост.4	сост.1	-	-	-

Источник: составлено автором

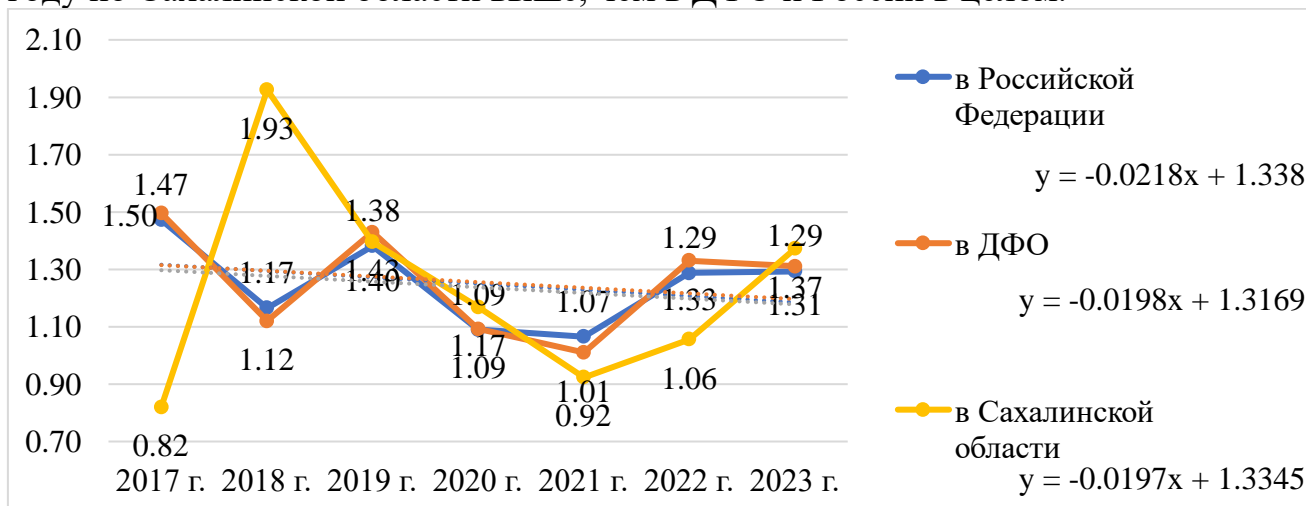
Промежуточный итоговый индекс реальной заработной платы КЗ(сред)рп за весь исследуемый период для Сахалинской области не существенно превосходит в сравнении с показателем по ДФО и РФ (рис. 4, табл. 4).



**Рис. 4. Значения средних (промежуточных итоговых) индексов реальной заработной платы (КЗ(сред)) в регионе**

*Источник: составлено автором*

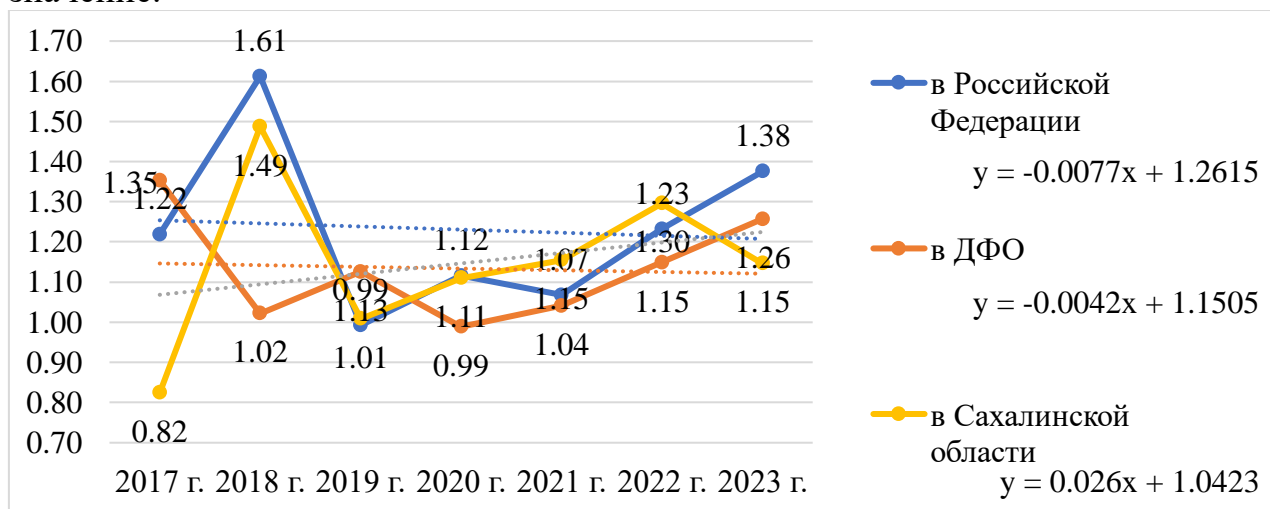
Динамика значений Оценок(КЗрл) в течении всего исследуемого периода для Сахалинской области, Дальневосточного федерального округа и России слабо отрицательная (рис. 5). С 2021 года наблюдается положительная динамика значений оценок и с 2022 года значения становятся выше единицы, что свидетельствует о высокой оценке конкурентоспособности заработной платы предприятий рыболовства в целом. Отметим, что значения КЗрл в 2023 году по Сахалинской области выше, чем в ДФО и России в целом.



**Рис. 5. Динамика значений Оценок(КЗрл) по предприятиям рыболовства в регионе**

*Источник: составлено автором*

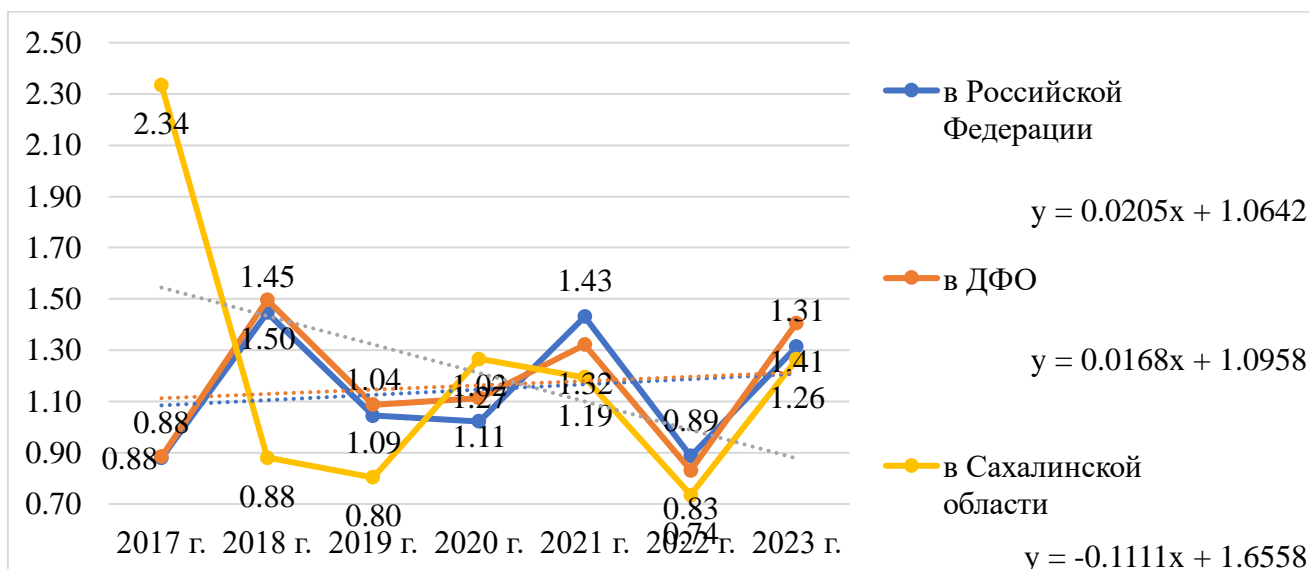
Динамика значений Оценок(КЗ)рв в течении всего исследуемого периода для Сахалинской области слабо положительная, одновременно для Дальневосточного федерального округа и России динамика КЗрв слабо отрицательная (рис. 6). С 2020 года наблюдается положительная динамика значений оценок и с 2021 года значения становятся выше единицы, что свидетельствует о наличии высокой оценки конкурентоспособности заработной платы предприятий рыболовства в общем. Отметим, что значения оценки в 2022 году по Сахалинской области, ДФО и России в целом практически находятся на одном уровне, однако данный показатель по Сахалинской области к 2023 году значительно снизился и имеет наименьшее значение.



**Рис. 6. Динамика значений Оценок(КЗрв) по предприятиям рыболовства в регионе**

*Источник: составлено автором*

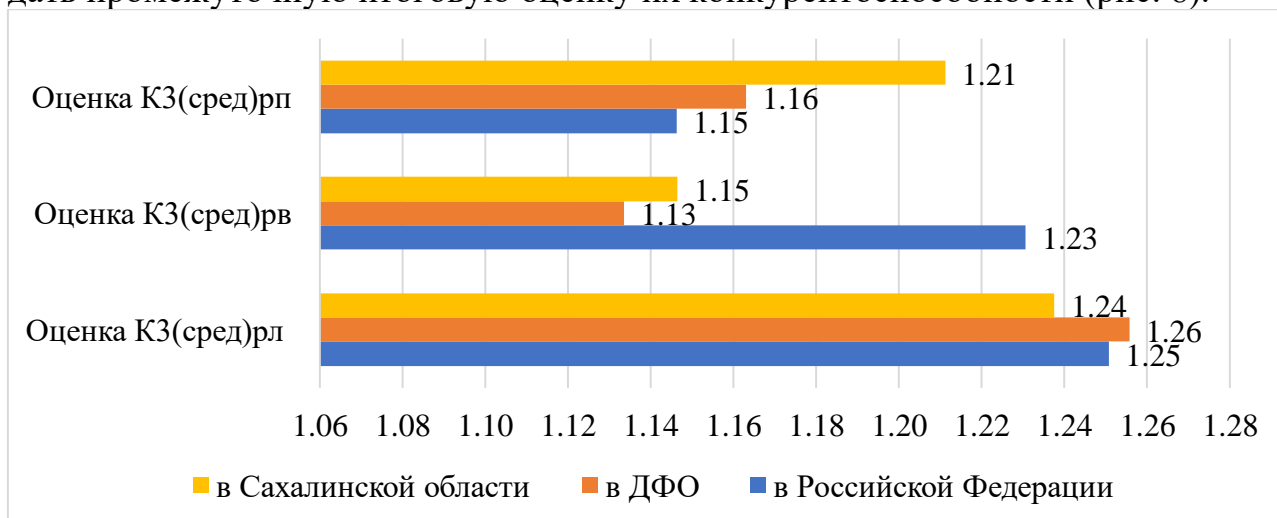
Динамика значений Оценок(КЗ)рп в течении всего исследуемого периода для Сахалинской области отрицательная, одновременно для Дальневосточного федерального округа и России динамика оценок слабо положительная (рис. 7). С 2022 года наблюдается положительная динамика значений оценок и к 2023 году значения становятся выше единицы, что свидетельствует о наличии высокой оценки конкурентоспособности заработной платы предприятий рыбопереработки в общем. Отметим, что значения оценок в 2023 году по Сахалинской области, ДФО и России в целом практически находятся на одном уровне, однако данный показатель по Сахалинской области к 2023 году имеет наименьшее значение.



**Рис. 7. Динамика значений Оценок(КЗрп) по предприятиям рыбопереработки в регионе**

*Источник: составлено автором*

Анализ темпов роста номинальной среднемесячной заработной платы и индексов реальной заработной платы предприятий рыбной отрасли позволил дать промежуточную итоговую оценку их конкурентоспособности (рис. 8).



**Рис. 8. Значения средних (промежуточных итоговых) Оценок(К3) по региону**

*Источник: составлено автором*

Для предприятий рыболовства промежуточная итоговая оценка за весь исследуемый период в Сахалинской области составила 1,24, что соответствует высокому уровню. Это значение лишь немного уступает показателям для Дальневосточного федерального округа (1,26) и Российской Федерации (1,25). Для предприятий рыбоводства оценка в Сахалинской области достигла 1,15, также относясь к высокому уровню, но при этом значительно отстает от среднего значения по России (1,23) и лишь немного превышает показатель для Дальневосточного федерального округа (1,13). Для предприятий

рыбопереработки промежуточная итоговая оценка в Сахалинской области составила 1,21, что несколько выше по сравнению с результатами для Дальневосточного федерального округа (1,16) и Российской Федерации (1,15).

Таким образом, показатели конкурентоспособности заработной платы предприятий рыбной отрасли в регионе подтверждают высокий уровень, с некоторыми отличиями в динамике по отдельным сегментам отрасли.

### **Заключение**

Результаты проведенного исследования продемонстрировали, что конкурентоспособность заработной платы предприятий рыбной отрасли Сахалинской области в целом соответствует высокому уровню. Анализ динамики реальной заработной платы позволил выделить ключевые тенденции, отражающие состояние трудового потенциала отрасли и ее перспективы на региональном и федеральном уровнях. Для предприятий рыболовства выявлен устойчивый рост конкурентоспособности, особенно в последние годы, что свидетельствует о способности сектора адаптироваться к внешним экономическим вызовам. В то же время, в сегменте рыбоводства наблюдаются определенные колебания, указывающие на необходимость более детального анализа и разработки целевых мер по укреплению конкурентных позиций. Предприятия рыбопереработки продемонстрировали положительную динамику в последние годы исследования, хотя на начальных этапах периода отмечалось снижение реальной заработной платы.

Полученные результаты доказывают важность применения комплексного подхода к оценке конкурентоспособности заработной платы, основанного на индексе реальной заработной платы. Именно комплексный подход позволяет учитывать влияние инфляции и экономических изменений на покупательную способность оплаты труда, что особенно актуально для оценки трудового потенциала в динамично развивающихся отраслях. В дальнейших исследованиях автора предполагается расширить географический охват исследований и провести анализ иных аспектов конкурентоспособности отрасли, включая производительность труда и социальные условия, что позволит сформировать более полное представление о состоянии рыбной отрасли в России и выработать рекомендации по ее дальнейшему развитию в условиях усиливающейся конкуренции на рынке труда.

### **Литература**

1. Акулич О.В. Методологическая аргументация определения конкурентоспособности отрасли // Проблемы теории и практики управления. Известия ИГЭИА. 2011. № 3 (77). С.86–89.
2. Единая межведомственная информационно-статистическая система (ЕМИСС) // Министерство связи и массовых коммуникаций РФ. URL: <http://www.fedstat.ru>.
3. КонсультантПлюс. URL: <http://consultant.ru>.

4. Колесень Е.В. Оценка трудового потенциала промышленного предприятия // Вестник Пермского университета. 2012. № 1 (12). С.50–58.
5. Озерникова Т.Г., Пономарчук М.А. Основные проблемы оценки конкурентоспособности политики оплаты труда в России // Известия Байкальского государственного университета. 2016. Т. 26. № 5. С. 739–749.
6. Онлайн Лаборатория «3DPROINFO». URL: <https://3dpro.info>.
7. Петров А М. Преимущества и недостатки коэффициентного анализа // Экономические науки. 2020. № (182). С. 144–145.
8. Портал «slovaronline.com» // Большой экономический словарь: официальный сайт. URL: <https://rus-big-economic-dict.slovaronline.com/>.
9. Портал НОУ «ИНТУИТ». URL: <http://intuit.ru>.
10. Портал сервиса управленческого учета и бизнес-аналитики «Финансист»: официальный сайт. URL: <http://www.fin-ctrl.ru/glossary/trendoviy-analiz>.
11. Пономарчук М.А. Оценка конкурентоспособности политики оплаты труда: практическое исследование // Мир экономики и управления. 2017. Т. 17. № 3. С. 47–61.
12. Сизова, Т.М. Статистика: учебное пособие. СПАб.: СПб НИУ ИТМО, 2013. 176 с.
13. Файловый архив студентов «StudFiles»: официальный сайт. URL: <http://www.studfiles.net>.
14. Флеенко А.Н., Баранчев М.О. Методы оценки трудового потенциала организации // Scientific world. 2015. № 2. С. 8–5.
15. Федеральная служба государственной статистики РФ. URL: [https://rosstat.gov.ru/free\\_doc/new\\_site/prices](https://rosstat.gov.ru/free_doc/new_site/prices).
16. Федеральная служба государственной статистики РФ. URL: [https://rosstat.gov.ru/bgd/regl/b11\\_04](https://rosstat.gov.ru/bgd/regl/b11_04).
17. Шайкин Д. Н. Модель развития трудового потенциала // Экономика и управление. 2007. № 16. С. 104–106.